



## 10 PEONES DOBLADOS

Dos peones situados en la misma columna se conocen como peones *doblados*. Este tema será el que investigaremos este mes. Es importante saber cuándo los peones doblados constituyen una debilidad, cuándo una fuerza y cómo jugar las posiciones en que se producen.

En la primera semana examinaremos posiciones en las que el bando que queda con los peones doblados aumenta su influencia sobre el centro. En la segunda semana pasaremos revista a las posibilidades dinámicas que los peones doblados pueden propiciar al bando que los posee.

En la tercera y cuarta semanas nos detendremos en el lado más oscuro de los peones doblados. En la tercera semana nos centraremos en los peones doblados como debilidad pura y simple, y en la cuarta en aquellos casos en los que el problema que representan es su falta de movilidad.

### Décimo mes / Primera semana Doble control central

Cuando tenemos que capturar una pieza con un peón (de dos que pueden hacerlo), la regla de oro es capturar hacia el centro. Los principiantes a menudo cometen el error de capturar alejándose del centro. Suponen que podrán conseguir así un terrorífico ataque sobre la columna que acaban de

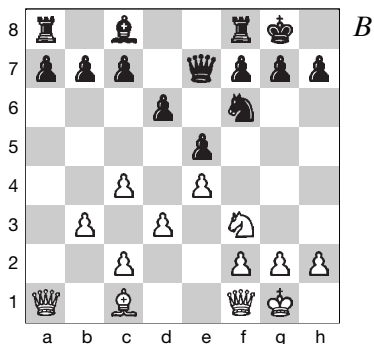
abrir, pero normalmente tales esperanzas resultan ilusorias, ante una defensa precisa del oponente. Hay algunas excepciones a esta regla, pero son más bien raras.

En las dos partidas de esta semana veremos cómo Bent Larsen y Viktor Korchnoi explotan las ventajas de sus peones doblados, capturando hacia el centro.

### Larsen – Lengyel Interzonal de Amsterdam, 1964

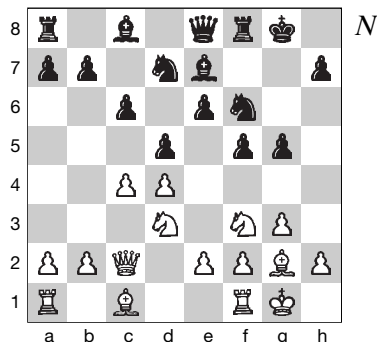
1 e4 e5 2 ♖c4 ♜f6 3 ♜c3 ♜c6 4 d3 ♙b4 5 ♜f3 d6 6 0-0 ♙xc3 7 bxc3 ♜a5 8 ♙b3 ♜xb3 9 axb3 0-0 10 c4 ♚e7

Las blancas han retomado piezas dos veces hacia el centro y eso resultará ser una ventaja. En su maravillosa colección de partidas selectas, Larsen comenta que le gusta el centro blanco de peones y que la presencia de alfiles de distinto color no garantiza las tablas, mientras existan otras piezas sobre el tablero.



♙f4 ♙xf4 13 gxf4, con un claro control de la lucha.

11 ♖f3



11 ... ♗e4

Según Botvinnik, era más fuerte 11 ... h6.

12 ♖b1 ♙f6 13 b4 b5 14 c5 a5 15 a3

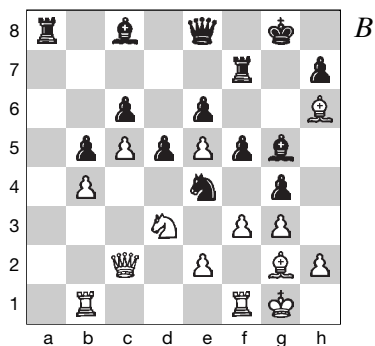
Una jugada sólida, con la cual las blancas no podrán abrir el flanco de dama, pero sí disponen de la posibilidad de una prometedora acción central, mediante f2-f3 y e2-e4. Las negras tienen buen contrajuego tanto después de 15 bxa5 ♖xa5 16 ♗fe5 ♙xe5 17 dxe5 ♖e7 18 f3 ♗exc5 19 ♙d2 ♗xd3 20 ♙xa5 ♗3xe5, como de 15 a4 ♙a6, activando el antes «mal» alfil.

15 ... axb4 16 axb4 g4 17 ♗fe5 ♗xe5

Después de 17 ... ♙b7 seguiría 18 ♙h6 ♙g7 19 ♙xg7 ♗xg7 20 f3!

18 dxe5 ♙d8 19 ♙h6 ♖f7 20 f3! ♙g5 (D)

Un tipo de acción más bien a la desesperada, pero las negras se encuentran en serios apuros. 20 ... gxf3 21 exf3 ♗g5 22 h4 gana el caballo.



21 ♙xg5 ♗xg5 22 fxg4 ♖fa7

Puesto que 22 ... fxg4 23 ♗f2 h5? se combate con 24 ♖g6+, las negras tratan de activar su juego a toda costa.

23 gxf5 exf5 24 ♖d2 ♗f7

24 ... ♗e4 25 ♖h6 también era muy molesto.

25 ♖f4 ♖a2

Una vez más, Szabo realiza la jugada más activa. A 25 ... ♖e7 26 ♖a1 ♖xa1 27 ♖xa1 ♗xe5 28 ♗xe5 ♖xe5 29 ♙f3 seguiría una invasión decisiva sobre la columna a.

26 ♖e3 ♖e7 27 ♙h3 ♗g5 28 ♙xf5 d4

En posición difícil, las negras deciden que «de perdidos, al río». El minucioso juego de Geller neutraliza, sin embargo, el peligro y, finalmente, son las blancas las que exhiben unos destellos de ajedrez brillante.

29 ♖xd4 ♖xe2 30 ♙xc8 ♖aa2 31 ♗b2 ♖xe5 32 ♖bd1 ♖e2 33 ♖d2 ♖xd2 34 ♖xd2 ♗e4 35 ♖f4! ♖xb2 36 ♙e6+! (1-0).

Un elegante remate. Después de 36 ... ♖xe6, las blancas dan mate con 37 ♖f8++, y a 36 ... ♗g7 contestarían 37 ♖e5+ ♗h6 38 ♖xe4, o bien si 37 ... ♗f6, 37 ♖g5+.

♖f8! 22 ♗f5 b4 23 axb4 ♙xb4 24 ♖d4 ♙c5 25 ♖4d2 ♖a2!, con clara ventaja de las negras.

**Evaluación:** Las negras tienen un avance decisivo.

### A 11/1

a) Hübner – Gligoric; Olimpiada de Skopje, 1972. La superioridad de su estructura, indudablemente concede ventaja a las blancas, pero ¿cómo puede explotarse?

**Plan de las blancas:** El plan A consiste en crear presión sistemática sobre el peón de c6, doblando torres en la columna c. El plan B, en tratar de explotar mis piezas mejor situadas y la debilidad del rey negro, abriendo la posición con la ruptura e2-e4.

**Plan de las negras:** Me gustaría cambiar caballos, con ... ♗f8-e6, ya que el caballo blanco es la mejor pieza del tablero.

**Jugadas candidatas:** 24 e3, 24 b4, 24 e4!?

**Análisis:** Hübner optó por abrir el juego con **24 e4! dxe4 25 ♙xe4 ♙xe4** (25 ... ♖cd8 26 ♖a5 ♙xe4 27 ♖xe4 ♖g5 28 ♖c3, o 27 ... ♖f5 28 ♖f4 también dejan a las blancas con el control de la lucha) **26 ♖xe4 ♖d5 27 ♖e3 ♖xe4 28 ♗xe4 ♖e5 29 ♖c5 ♖g7** (29 ... ♖e7 30 ♖d4 ♗e6 31 ♖e5 también resulta muy molesto para las negras) **30 ♖a5 ♖d8 31 ♖xa7 ♗e6 32 ♙g2 ♖e5 33 ♖f3 f5 34 ♗c3 ♖d6** (amenazando 35 ... ♗g5, aunque puede pararse fácilmente) **35 h4 h5 36 ♗e2 ♖d2?** (36 ... ♗f8) **37 ♖xc6 ♖e4+ 38 ♖xe4 fxe4 39 ♖e7 ♗c5 40 ♗c3 ♗f8 41 ♖c7 ♗e6 42 ♗xe4 ♖xa2 43 ♖c6 ♗f7 44 ♖b6 ♖e2 45 ♗c3 ♖c2 46 ♗d5 g5 47 hxg5 ♗xg5 48 ♖b7+ ♙g6 49 ♗f4+ ♗f5 50 ♖b5+ 1-0.** (50 ... ♗g4 51 ♗d5, amenazando 52 ♗e3++).

**Evaluación:** 24 e4! Convierte la ventaja estructural de las blancas en una fuerte iniciativa.

b) Boleslavsky – Stahlberg; Zurich, 1953, Torneo de Candidatos. El peón retrasado de e6 encierra al alfil negro de casillas blancas, y el caballo blanco ha hecho su residencia de la casilla e5.

**Plan de las blancas:** Debería recurrir a mi mayor movilidad para lanzar un ataque directo al rey negro. La idea clave es la ruptura g4-g5, para abrir la columna g.

**Plan de las negras:** Espero poder defender mi rey y quizá cazar el peón a. Si consigo situar un caballo en e4, resultaría molesto para las blancas.

**Jugadas candidatas:** 36 g5, 36 ♙xd6.

**Análisis:** Boleslavsky jugó la pasiva **36 ♙g2?!** y después de **36 ... ♗de4 37 ♖f3 ♗d7**, se encontró con que su proyectado avance g4-g5 ya no ganaría un tiempo atacando el caballo de f6, de modo que su ventaja se había reducido considerablemente. Como señaló Bronstein en sus notas, tanto **32 ♙xd6 ♖xd6 37 g5 ♗e4 38 ♖g2**, como **36 g5 ♗fe4 37 ♖g2 hxg5 38 fxg5**

**Evaluación:** A pesar de la ausencia de damas, las blancas pueden conseguir un ataque ganador.

### A 6/1

**a)** Lengyel – Polugaievsky; Lugano, 1968. Las negras pueden ganar una pieza por dos peones, pero su dama parece estar fuera de juego en a6.

**Plan de las blancas:** Cuando las negras capturen en d4, conseguiré un fuerte centro a cambio de la pieza.

**Plan de las negras:** ¿Debo tomar la pieza o realizar un contrasacrificio?

**Jugadas candidatas:** 1 ... cxd4, 1 ... ♗fxd5!?

**Análisis:** En la partida Gligoric - Minic, Campeonato de Yugoslavia, 1963, las negras jugaron 15 ... cxd4 y fueron dominadas después de 16 ♙xd4 ♜d8 17 ♜fd1 ♙f5 18 ♞d2 ♗e8 19 g4 ♙xd4 20 ♞xd4 ♙d7 21 c5 ♗c8 22 d6. En la partida Lengyel-Polugaievsky, las negras se descolgaron con **15 ... ♗fxd5! 16 ♗xd5 ♗xd5 17 ♙xd5?** (mejor hubiera sido 17 cxd5) **17 ... cxd4 18 ♙d2 ♙xh3**, ganando un peón y, más tarde, la partida.

**Evaluación:** Las negras están mejor.

**b)** Ornstein – Davies; Estocolmo, 1995. Las negras acaban de realizar el avance de doble filo 11 ... f5, exponiendo su posición, pero poniendo en marcha sus peones.

**Plan de las blancas:** Quiero demostrar que los peones colgantes emergentes de e5 y f5 son débiles, a cuyo efecto mis activas piezas deben justificar mi tesis.

**Plan de las negras:** Quisiera hostigar las piezas blancas con mi masa de peones centrales, pero ¿qué debo jugar, cuándo y por qué?

**Jugadas candidatas:** 12 ... gxf5, 12 ... ♙xf5, 12 ... e4!?

**Análisis:** Jugué **12 ... e4!** (12 ... gxf5 13 dxe5 dxe5 14 ♙c5 ♜g8 (14 ... ♞xd3 15 ♙xf8 ♙xf8 16 ♜ad1 ♞e4 17 ♗cd2 +-)) 15 ♗e3 no es jugable para las negras, como tampoco lo es 12 ... ♙xf5 13 ♙xf5 gxf5 14 dxe5 dxe5 15 ♙c5 ♜e8 16 ♗e3 ♞d7 17 ♜ad1 ♞e6 18 ♞e6 ♜xe6 19 ♗xf5) **13 ♙xe4** (13 fxg6 se refuta con 13 ... d5!! 14 gxf7 dxc4 15 ♙xc4 exf3, antes que con 13 ... hxg6 14 ♙xe4 d5 15 ♙xd5 ♞xd5 16 ♗ce5 ♞xb3 17 ♗xg6+ ♗g8 18 axb3, o 13 ... exf3 14 gxf7 fxg2 15 ♜fe1 d5 16 ♗e5) **13 ... d5 14 ♙xd5 ♞xd5 15 fxg6 ♗d6!** (15 ... hxg6 16 ♗ce5 ♞xb3 17 ♗xg6+ ♗g8 18 axb3), cuando la pieza de las negras es más importante que los peones. Conseguí ganar después de **16 ♗ce5 ♞xb3 17 axb3 ♙xe5 18 ♗xe5** (18 dxe5 ♗f5 19 ♙g5 hxg5 20 ♙f6+ ♗g8 21 ♗g5 ♗h6, con idea de ... ♗f7) **18 ... ♗xe5 19 dxe5 ♗f5 20 ♜xa7 ♜xa7 21 ♙xa7 ♙e6 22 ♙c5 ♜d8 23 g4 ♗h4 24 ♙e7 ♗f3+ 25 ♗g2 ♜d3 26 ♙f6+ ♗g8 27 gxh7+ ♗xh7 28 ♜a1 ♙xg4 29 ♗g3 ♙e6 30 ♗f4 ♗d2 31 ♗g5 ♜f3 32 ♜a4 ♜f5+ 33 ♗h4 ♜xf2** 0-1.

**Evaluación:** Las negras ganan pieza por insuficiente compensación del oponente.

## 8 PEONES COLGANTES

Una pareja de peones que no tiene apoyo por parte de sus colegas, ni a derecha ni a izquierda, se conoce como peones *colgantes*. En formación de falange (ambos situados en la misma fila) pueden tener todas las ventajas de un centro de peones, en el sentido de que cubren un importante número de casillas. Su desventaja es que son más vulnerables al ataque. Si uno de ellos es obligado a avanzar, se producirán debilidades que pueden ser aprovechadas por las piezas contrarias.

En las dos primeras semanas pasaremos revista al escenario más habitual en que suelen producirse peones colgantes: las columnas d y c, cayendo bajo la presión enemiga en esas columnas semibiertas. En la tercera y cuarta semana examinaremos el tema de peones colgantes en el centro.

### Octavo mes / Primera semana Peones colgantes al cielo

Lo mismo que en el caso de un centro unido, los peones colgantes pueden constituir una poderosa fuerza atacante. La energía acumulada entre ellos puede ser repentinamente liberada con efectos devastadores y el típico avance d4-d5 lo sigue demostrando una y otra vez.

La primera partida que comentamos esta semana fue disputada

por Paul Keres, uno de los jugadores más fuertes que no llegó a ser Campeón del Mundo. La segunda es una espectacular producción de uno de los más grandes campeones de la historia, Gari Kasparov.

### Keres – Taimanov Mosú, 1951 Campeonato de la URSS

**1 c4 ♖f6 2 ♜f3 e6 3 ♜c3 d5 4 e3 ♙e7 5 b3 0-0 6 ♙b2 b6 7 d4 ♙b7 8 ♙d3 dxc4 9 bxc4 c5 10 0-0 cxd4 11 exd4 ♜c6 12 ♚e2**

Planteando una trampa, en la que las negras no caen. Después de 12 ... ♜xd4?, las blancas ganan con 13 ♜xd4 ♚xd4 14 ♜d5! ♚c5 15 ♙xf6! ♙xf6 (o bien 15 ... gxf6 16 ♚g4+ ♜h8 17 ♚h4 f5 18 ♜xe7) 16 ♚e4.

Las blancas, sin embargo, deberían haber jugado 12 ♚c1, de modo que tras 12 ... ♜b4 su alfil pudiese retirarse a b1, sin encerrar a su torre de a1.

### 12 ... ♚e8?!

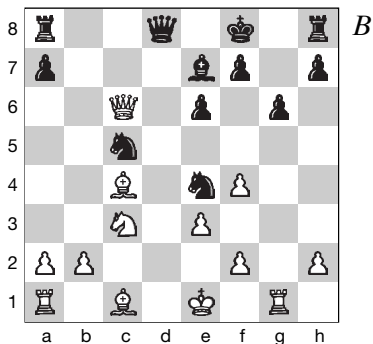
Era mejor 12 ... ♜b4!, y después de 13 ♙b1 ♙xf3 14 ♚xf3 ♚xd4 15 a3 ♜a6 16 ♚b7 ♙d6! 17 ♚xa6 ♙xh2+, las negras, como mínimo, tienen tablas. Keres recomendaba 14 gxf3!? ♚xd4 15 ♜e4, o bien 13 ♚fd1!? ♜xd3 14 ♚xd3.

### 13 ♚fd1 ♚c8 14 ♚ac1 ♚d6

Según Keres, 14 ... ♜b4 15 ♙b1 ♙xf3 16 ♚xf3!? ♚xc4 17 d5 exd5 18 a3 ♜c6 19 ♙a2 ♚c5 20

**13 f4**

Y no 13 e4 ♖c8 14 ♗h6+ ♔g8 15 ♜b5 ♜b8 16 ♜c6 ♜b6, cuando las blancas pierden su dama.

**13 ... ♗fe4!****14 ♗a6**

Impide que la torre negra llegue a c8. 14 ♗xe4 se contestaría con 14 ... ♖c8 15 ♜b5 (15 ♜xc8 ♜xc8 16 ♗xc5 ♜xc5 17 ♗b3 ♗f6) 15 ... a6, con ventaja decisiva.

**14 ... ♜b8**

Había una buena alternativa: 14 ... ♗xc3 15 bxc3 ♜b8 16 ♗a3? ♜a5 17 ♗b4 (17 ♗xc5 ♜xc3+ 18 ♗f1 ♗xc5) 17 ... ♜xa6.

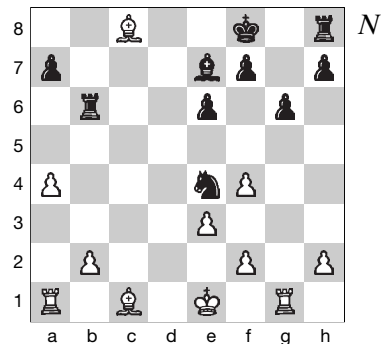
**15 ♗xe4 ♜b6 16 ♜c8**

Las blancas confiaban sin duda en esta jugada, pero incluso tras el cambio de damas persisten sus dificultades. Shamkovich señaló que mediante el sacrificio de dama las blancas le pondrían muy difícil a las negras la victoria: 16 ♜xc5! ♗xc5 17 ♗xc5 ♜xa6 18 ♗xa6 ♜a5+ 19 ♗d2 ♜xa6 20 ♗c3 ♜g8 21 0-0-0 ♗e7 (21 ... ♜xa2? se replica con la molesta 22 ♗f6!) 22 ♗b4+.

**16 ... ♜xc8 17 ♗xc8 ♗xe4 18 a4**

Con la esperanza de llegar hasta a5, lo que le daría al alfil una ca-

silla vital de escape en b7 o a6. El alfil blanco queda atrapado tanto después de 18 ♗d7 ♗c5!, como de 18 a3 ♗g7 19 ♗d7 ♗c5!

**18 ... ♗b4+ 19 ♗e2 ♗c5 20 ♜g5**

Esperando salvarse con 21 ♜xc5. Por supuesto, 20 a5 ♜c6 es desesperado.

**20 ... f5! 21 e4 ♗g7 (0-1).**

22 exf5 ♜xc8 23 fxf6 hxf6 24 ♗e3 ♜a6 no ofrece la menor esperanza.

### Alekhine – Loevenfish San Petersburgo, 1912

**1 d4 c5**

Alekhine tenía una opinión más bien pobre de la Benoni, y debo decir que yo comparto su opinión. Las blancas consiguen una permanente ventaja de espacio después del avance d4-d5.

**3 d5 ♗f6 3 ♗c3 d6 4 e4 g6 5 f4 ♗bd7?**

Un grave error, ya que al encontrarse el otro caballo en f6, necesitará la casilla de retirada d7 ante el avance de las blancas e4-e5. Las negras tenían que jugar 5 ... ♗g7.

Si 17 ... hxg6, entonces 18 g5 ♖e7 (o bien 18 ... ♖g7 19 ♗f4, amenazando ♘e5-g4-f6+) 19 ♗f4 ♙g7 20 ♖e5+ f6 21 gxf6+ ♜xf6 22 ♘xd5! es mortal.

### 18 ♗h6 ♜f7

No hay una verdadera alternativa. Si 18 ... ♖g7, seguiría 19 ♗xg7+ ♙xg7 20 ♘g5, mientras que a 18 ... ♗f7, las blancas responderían 19 ♗h4, amenazando 20 ♘g5. Tampoco era mejor 18 ... ♖e7, por 19 ♘e5.

### 19 g5! ♖g7 20 ♘e5 ♗xh6

El final es horrible para las negras, pero 20 ... ♜ff8? 21 ♘xd5 ganaría de inmediato.

### 21 ♜xh6 ♜ff8 22 ♘d7 ♜f7 23 ♘f6+ ♙h8 24 ♙h3! ♙c8

Si 24 ... ♘f5, entonces 25 ♙xf5 gxf5 26 ♙d2 ♘c4+ 27 ♙c1 ♜b8 (o bien 27 ... ♜c8 28 ♜dh1 ♜cc7 29 ♘e8) 28 ♜dh1 ♜bb7 29 ♘h5, ganando.

### 25 ♙d2! ♜g7 26 f4!

No era demasiado tarde para equivocarse y omitir la amenaza 26 ... ♘f7, que ganaría el peón g.

### 26 ... ♜b8 27 ♜h1 ♘ac4+ 28 ♙d3 ♜bb7 29 b3 ♘a3 30 e4! dxe4+ 31 ♘cxe4 ♘xe4 32 ♙xe4 ♘b5

O bien 32 ... ♜bc7 33 ♙e5 ♙b7 34 ♜h2 ♜c1 35 ♙f5 ♜e1+ 36 ♙e4, etc.

### 33 ♙e5 ♜be7 34 ♙f1 (1-0).

Después de 34 ... ♘c7 35 ♙d3, no hay defensa contra la amenaza 36 ♙xg6!

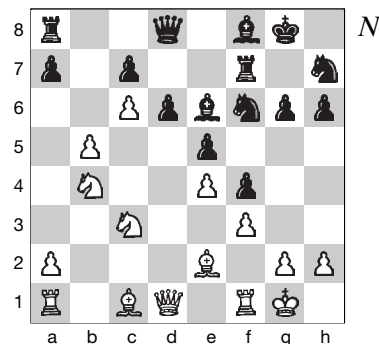
El siguiente ejemplo también incluye un alfil malo, pero en este caso ¡decide el juego a su favor! La gran diferencia es que el alfil se

vuelve activo *fuera* de su cadena de peones, jugando un papel decisivo en el ataque al rey blanco.

## Krogius – Stein URSS, 1960

1 d4 ♘f6 2 c4 g6 3 ♘c3 ♙g7 4 e4 0-0 5 ♙e2 d6 6 ♘f3 e5 7 d5 h6?! 8 0-0?! ♘h7 9 ♘e1 ♘d7 10 ♘d3 f5 11 f3 f4 12 b4 ♜f7 13 c5 ♘df6 14 c6 bxc6!? 15 dxc6 ♙e6 16 b5 ♙f8 17 ♘b4

La posición de medio juego a que se ha llegado parece muy fuerte para las blancas, en vista del inminente emplazamiento de uno de los caballos en d5. En particular, el alfil de f8 parece una pieza miserable, pero eso puede cambiar de forma dramática. La siguiente serie de sacrificios hace que salten chispas en el tablero y el alfil negro de casillas oscuras se convierte en la pieza atacante clave.



### 17 ... d5!! 18 ♘bxd5

Después de 18 exd5 ♙f5 19 ♘d3 ♘h5, las negras amenazarían ... ♙xd3, seguido de ... ♙c5+ y ... ♘g3+, con ataque de mate.

## Segundo mes / Cuarta semana

### El ataque de las minorías

El llamado ataque de las minorías es el procedimiento mediante el cual se utiliza un peón como palanca para convertir una columna semiabierta en totalmente abierta. Normalmente se relaciona con la Variante del Cambio del Gambito de Dama Rehusado (1 d4 d5 2 c4 e6 3 ♘c3 ♘f6 4 cxd5 exd5, y ahora 5 ♙g5 ♙e7 6 e3 0-0 7 ♙d3 ♘bd7 8 ♚c2 c6 9 ♘f3 ♚e8 10 0-0 ♘f8 es el desarrollo característico), en la que las blancas tratan de abrir la columna c con el avance b2-b4-b5.

La Variante del Cambio en el Gambito de Dama podría considerarse la forma clásica, pero no es, en modo alguno, el único tipo de ataque de las minorías. En realidad, puede producirse en muchas aperturas distintas y representa, por ejemplo, gran parte del contenido estratégico de la Defensa Siciliana. La principal fuente de contrajuego de las negras en la Siciliana radica en ampliar su control de la semiabierta columna c, a menudo avanzando el peón b. Las blancas, por otra parte, con frecuencia tratarán de apoderarse de la columna d mediante el avance e4-e5.

Durante el Campeonato del Mundo Juvenil de 1991, en Guara-pavua, yo era el entrenador de la representación inglesa. Mientras mis huéspedes luchaban en mortal combate, yo invertía las tardes charlando con el MI Jeremy Silman y el GM Anatoli Lein, y de este último (formado y entrenado en Rusia) apren-

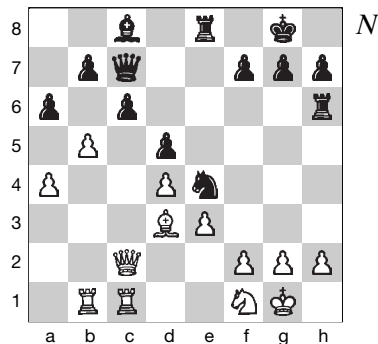
dí muchas ideas acerca del ataque de las minorías. Lein resultó ser un experto en las estructuras derivadas del Gambito de Dama (Variante del Cambio) y me demostró que el contrajuego de las negras en el flanco de rey no debía menospreciarse. Su idea era situar una torre en la sexta fila, desde donde protegía su débil peón c6, a la vez que amenazaba el flanco de rey blanco, de forma similar a lo que veremos en la partida siguiente.

### Flohr – Apscheneek Kemeri-Riga, 1939

1 d4 d5 2 c4 e6 3 ♘c3 ♘f6 4 ♙g5  
 ♙e7 5 e3 0-0 6 ♘f3 c6 7 ♚c2 ♘bd7 8  
 cxd5 exd5 9 ♙d3 ♚e8 10 0-0 ♘f8 11  
 ♘e5 ♘g4 12 ♘xg4 ♙xg4 13 ♙xe7  
 ♚xe7 14 a3 ♚ad8 15 ♚fe1 ♚d6 16  
 ♘e2 ♚h6 17 ♘g3 ♙c8 18 b4!

Iniciando el ataque de las minorías, para seguir con b4-b5. La siguiente jugada de las negras es interesante, porque prepara el mayor cambio posible de peones en el flanco de dama, por miedo a quedar con más de un peón débil en el sector.

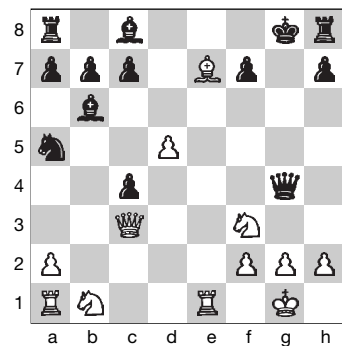
18 ... a6 19 ♚ab1 ♚c7 20 a4 ♘d7  
 21 ♚ec1 ♘f6 22 ♘f1 ♘e4 23 b5!



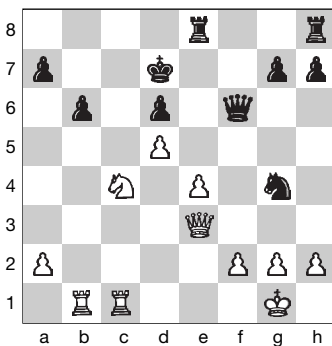
20 ... d5 21 ♖xa8 ♔h8 22 ♘b6  
 ♙e6 23 h3 ♚d8 24 bxc6 bxc6 25

♚c3 ♜b4 26 ♜xc6 ♜b8 27 ♘xd5  
 ♜xa4 28 ♚c1 ♜a3 29 ♙c4 (1-0).

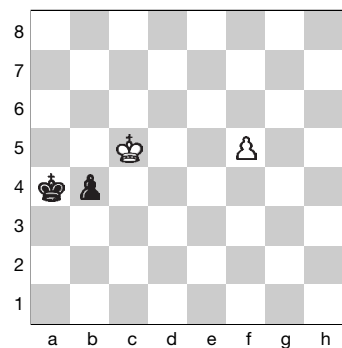
JC 7/2. 1) Juegan blancas



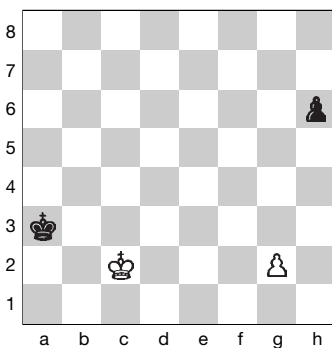
JC 7/2. 2) Juegan blancas



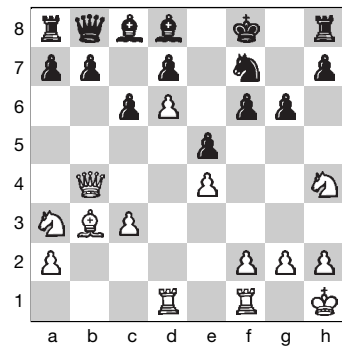
JC 7/2. 3) Juegan blancas



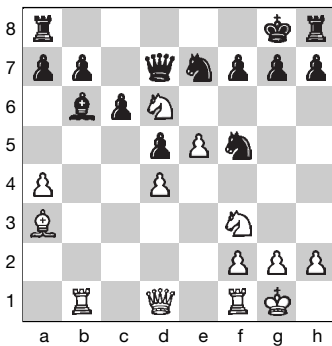
JC 7/2. 4) Juegan blancas



A 7/2. a) Juegan blancas



A 7/2. b) Juegan blancas



## 2 LA NOTABLE TORRE

La torre puede considerarse, a veces, como una pieza endeble, quizá porque sólo se mueve en línea recta. Sin embargo, si mira detrás de la fachada, encontrará ¡que la torre es, ciertamente, una pieza notable! Juega un papel principal en muchos aspectos de la planificación y, por ejemplo, toda la idea que propugna la lucha por las columnas abiertas se basa en abrir vías de juego para sus torres. El mes pasado consideramos la avalancha de peones, una de cuyas principales ideas es incorporar las torres al ataque contra el rey opuesto.

En la primera semana de este mes, trataré de mostrar algunos ejemplos de un emocionante juego de torres. En la segunda semana se tratará del territorio de caza más apropiado para la torre, la séptima y octava filas. La tercera semana la dedicaremos a las columnas abiertas y en la cuarta estudiaremos uno de los planes clave en ajedrez: el proceso de abrir una columna semiabierta mediante el ataque de las minorías.

### Segundo mes / Primera semana La torre rabiosa

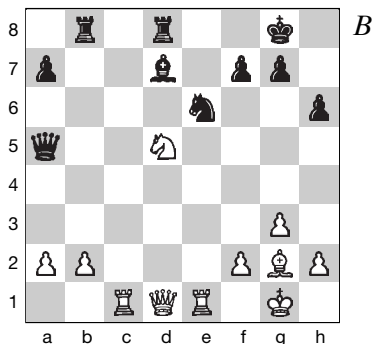
El hecho de que la torre juegue en línea recta tiende a volver peligroso un terreno abierto, en el que hay relativamente pocos obstáculos para su libertad de movimientos. Su fuerza aumenta, por tanto, a medi-

da que desaparezcan más piezas y peones, y en el final a menudo se equipara a dos piezas menores.

Normalmente, su papel en la apertura y al comienzo del medio juego no es muy activo, ya que implicar una torre en la lucha cuerpo a cuerpo que tiene lugar en la zona de lucha puede desembocar en su pérdida por otra pieza de valor inferior. Llegado el momento veremos que algún gran jugador se ha permitido utilizar sus torres en el fragor del medio juego.

El desaparecido gran maestro ucraniano Leonid Stein sabía insuflar vida a sus piezas y lanzar los ataques más atrevidos. En la siguiente posición muchos jugadores pensarían en cómo utilizar el peón extra de las blancas, pero Stein encontró el modo de transformar su ventaja material en ataque al rey negro.

### Stein – Tarve Parnu, 1971



**A 6/2**

**a)** Hort – Keres; Oberhausen, 1961. Una posición muy aguda, en la que decidirá la táctica.

**Plan de las blancas:** Quisiera parar los peones negros o conseguir contra-juego sobre su rey.

**Plan de las negras:** ¡Quiero coronar mis peones!

**Jugadas candidatas:** 41 d8♖, 41 ♗xb8.

**Análisis:** Según Keres, su oponente debería haber jugado 41 ♗xb8!, después de lo cual indicó 41 ... c2 (41 ... ♗a1 42 ♗f1! c2 43 ♗xb2!) 42 ♗xb2 ♗xb2 43 ♗f1 ♗a8 44 ♗b6 ♗a1 45 d8♖ ♗xf1+ 46 ♗xf1 c1♗+ 47 ♗f2 ♗c3, con buenas posibilidades prácticas de lograr el punto entero. La partida siguió así: **41 d8♖ ♗xd8! 42 ♗xa4 ♗d2!** (amenazando ... c2) **43 ♗xb2** (la mejor defensa era 43 ♗b5 c2 44 ♗f1! [44 ♗f5+ g6] 44 ... ♗d5! (44 ... cxb1♗ 45 ♗xb1 ♗d6 46 ♗e3 ♗a6 47 ♗f2 g6 48 ♗c2 ♗g7 49 ♗c1 ♗b6 50 ♗b1 =, pero entonces, ni 45 g3 cxb1♗ 46 ♗xb1 g6 47 ♗g2 ♗g7, ni 45 g4 ♗a5 46 ♗xb2 ♗xb2 47 ♗e3 ♗a1 48 ♗xa1 ♗xa1 49 ♗c1 fxg4 50 fxg4 ♗f6, ni 45 ♗e1 ♗c3, ni aun 45 ♗e3 cxb1♗ 46 ♗xb1 ♗a5 47 ♗f2 ♗g8 48 ♗c2 ♗a1 49 ♗c8+ ♗f7 hubieran salvado a las blancas en el final, en opinión de Keres) **43 ... cxb2 44 ♗b3 ♗d8!** (Amenazando ... ♗a8, contra lo cual es difícil oponer nada) **45 ♗c2 ♗b8 46 ♗b1** (46 ♗xf5+ ♗h8 47 ♗b1 ♗a8, seguido de ... ♗a1, gana) **46 ... g6** (amenazando ... ♗a8) **47 g4 ♗a8 48 ♗g2 ♗a1 49 ♗c2 b1♗ 50 ♗c7+ ♗g7 51 ♗d4 ♗f1+ 52 ♗g3 f4+ 53 ♗xf4 ♗c1+ 0-1.**

**Evaluación:** Las blancas tienen posibilidades de tablas, con 41 ♗xb8!

**b)** Gufeld – Kavalek; Marianske Lazne, 1962. Las negras tienen una pieza menos, pero cuatro peones como compensación.

**Plan de las blancas:** Me gustaría eliminar el alfil negro que apoya sus peones, con 24 ♗c4.

**Plan de las negras:** Las blancas quieren eliminar mi fuerte alfil de b6 con 24 ♗c4, lo que debo impedir como sea.

**Análisis:** Kavalek conservó su alfil con **23 ... ♗xd2+!!**, y emprendió el camino hacia la victoria después de **24 ♗xd2 e4 25 ♗f8!** Ésta y la siguiente jugada blanca son una tentativa por dejar al alfil de b6 fuera de juego. **25 ... f4 26 b4 ♗g5** (amenazando 27 ... ♗d5+) **27 ♗c5 ♗xc5! 28 bxc5 ♗xc5 29 ♗ab1 ♗f5 30 ♗b4** (la torre espera ser capturada) **30 ... f3 31 ♗d4 ♗xd4 32 cxd4 ♗f4 33 ♗xf2 e3+ 34 ♗e1 exf2+ 0-1.**

**Evaluación:** 23 ... ♗xd2+ gana.

**A 6/3**

**a)** Botvinnik – Loevenfish; Moscú, 1935. El peón pasado blanco de d6 restringe seriamente la movilidad de las piezas negras.

**Plan de las blancas:** Necesito orquestrar algún tipo de penetración.

de 28 ... ♙d6 29 ♙e6+ ♗f8 30 ♖h8+ ♗e7 31 ♖xg7+ ♗xe6 32 ♖f7++, como de 28 ... ♙b4 29 ♙e6+ ♗f8 30 ♙xd7 ♖xd7 [30 ... ♖d6 31 ♖h8+ ♗e7 32 ♖xg7++] 31 ♖xd7 ♖e8 32 ♖xf6+ gxf6 33 g7+) **29 ♙e6+ ♗xe6 30 ♖xe6+ ♗h8 31 ♖h3+ ♗g8 32 ♖xf6! ♙xf6 33 ♖h7+ ♗f8 34 ♖e1! ♙e5 35 ♖h8+ ♗xc4 41 ♖e4+ ♗c3 42 ♙b4+ ♗b2 43 ♖b1++** 1-0.

**Evaluación:** Las negras tienen muy difícil poder defenderse.

## A 4/2

**a)** Broadbent – Aitken; Londres, 1948. Las blancas tienen una amenazadora posición de ataque, mientras que las negras cuentan con la pareja de alfiles y un «agujero» en e5.

**Plan de las blancas:** ¿Existe alguna combinación, basada en la acción coordinada de mis piezas?

**Plan de las negras:** Cambiar algunas piezas atacantes podría ofrecer, más tarde, algunas posibilidades.

**Jugadas candidatas:** Antes de considerar cualquier otra cosa, debería determinar en jugadas que podrían resultar decisivas de inmediato, como 24 e5, o incluso 24 ♗xf6.

**Análisis:** La partida finalizó en espectacular estilo, con **24 ♗xf6!! gxf6 25 e5!** (mejor que 25 ♙xf6+ ♖xf6 26 ♖xe8, después de lo cual 26 ... ♙b7 le concede contrajuego a las negras) **25 ... ♖xe5** (las negras tampoco podrían defenderse con 25 ... ♙g7 26 exf6 ♖xe1+ 27 ♖xe1, ni con 25 ... ♖d7 26 ♙xf6+ ♙g7 27 e6 ♖a4 28 ♙xg7+ ♗xg7 29 ♖g5+ ♗f8 30 f6 ♖xe6 31 ♖g7+ ♗e8 32 ♖xe6+ ♙xe6 33 ♖e7++) **26 ♖xe5 ♙e7** (o bien 26 ... dxe5 27 ♗e4, etc.) **27 ♖xe7 ♖xe7 28 ♖e1 ♖d7 29 ♙xf6+** 1-0.

**Evaluación:** Las blancas tienen un ataque ganador.

**b)** Alekhine – Koltanowsky; Londres, 1932. Las blancas tienen más espacio y la posición del rey negro está debilitada. Las negras disponen de una presión potencial en la columna b.

**Plan de las blancas:** La debilitada posición del rey negro y la existencia de piezas fuera de juego sugieren un ataque inmediato.

**Plan de las negras:** Me gustaría eliminar ese caballo de d5 de aspecto peligroso, y también me gustaría jugar ... c5-c4, para llegar a b2.

**Jugadas candidatas:** 22 ♗xf6 o 22 ♗xc7, en principio.

**Análisis:** La partida siguió **22 ♗xc7!! ♖xc7 23 ♖xd6 ♙c4** (Alekhine indicó las líneas que siguen a) 23 ... ♙xb3 24 ♖xf6+ ♗h6 25 ♖xb3 ♖e2 26 ♖xb8 ♗xb8 27 ♖f8+; b) 23 ... ♗d4? 24 ♗xd4, etc.; c) 23 ... ♖c4 24 ♗xc5!; d) 23 ... ♙f7 24 ♖xf6 ♗d4 25 ♗xd4 cxd4 26 ♖xc7 ♗xf6 27 ♖f3+; e) 23 ... ♖e8 24 ♗xc5 ♗d8 25 b4 ♗f7 26 ♖xe6; y f) 23 ... ♗f7 24 ♖f3 ♗e7 25 a4 ♖b6 26 ♖xe6+ ♗xe6 27 ♗xc5+ ♗d6 [27 ... ♗f7 28 ♖xf6+ ♗g8 29 ♗e6 ♖xb2 30 ♖f8+ ♖xf8 31 ♖xf8++] 28 ♖xf6+ ♗xc5 29 ♖c3+ ♗b4 30 ♖d6+ ♗a5 31 ♖c5+ ♗xa4 32 b3+) **24 a4! ♖xa4 25 ♗xc5 ♖b5 26 ♖xf6+ ♗g8 27 ♗d7! ♖d8**

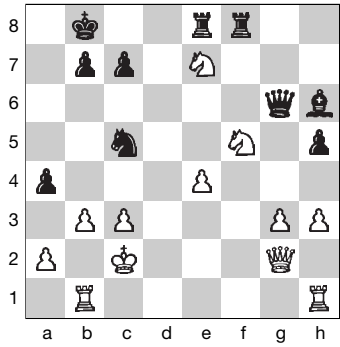




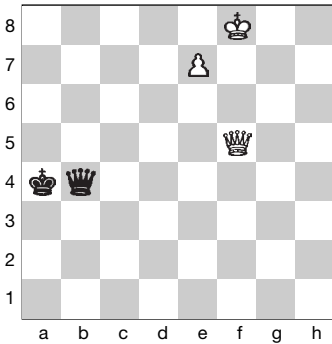
**JC 5/1. 1) Juegan negras**



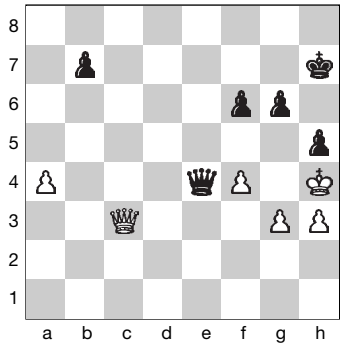
**JC 5/1. 2) Juegan negras**



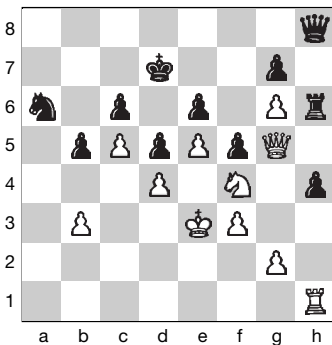
**JC 5/1. 3) Juegan blancas**



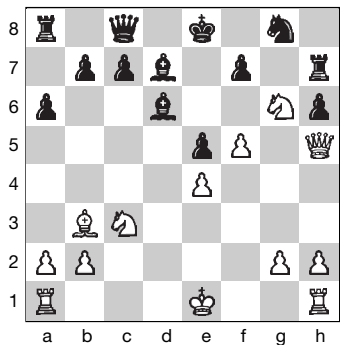
**JC 5/1. 4) Juegan negras**



**A 5/1. a) Juegan blancas**



**A 5/1. b) Juegan blancas**

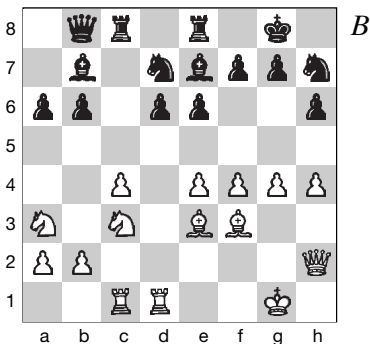


Chandler opta por el plan más agudo: ataque a la bayoneta en el flanco de rey. Una alternativa que prefieren muchos jugadores es la más tranquila 12 f3, seguido de 13 ♖d2 y 14 ♜fd1, etc.

**12 ... ♞ed7 13 ♙f3 ♙b7 14 ♖e2 ♜c8 15 ♜ac1 ♜e8 16 ♜fd1 ♖c7 17 g4 h6 18 h4 ♞h7 19 ♖h2 ♖b8**

Esta jugada parece demasiado tranquila, sobre todo teniendo en cuenta que las blancas están lanzando una avalancha de peones en el flanco de rey. Quizá las negras deberían emprender algo más enérgico.

En la partida Gallagher - Suetin (Hastings, 1990-1991), las negras emplearon un curioso plan de bloqueo, con 19 ... g5! 20 hxg5 hxg5 21 f5 ♙f8 22 ♜f2 ♞df6 23 ♜h1 ♙g7 24 ♖g2 ♖e7, lo que condujo a una intensa lucha en la que finalmente se impusieron las negras.



**20 g5**

Chandler se lanza, aunque quizá podría haber prevenido antes la

respuesta ... f7-f5 de las negras, preparando el avance de la partida con 20 ♖h3.

**20 ... f5 21 ♖g2**

Las blancas tenían la poderosa alternativa 21 gxf6 gxf6 22 exf5 ♙xf3 23 ♖g3+ ♜h8 24 ♖xf3 exf5 25 ♞d5, seguido de ♙d4, aunque la textual también es muy buena.

**21 ... hxg5 22 hxg5 fxe4 23 ♞xe4 d5 24 ♞f2 ♙c5!**

Defensa tenaz. Al cambiar los alfiles de casillas negras, Pritchett debilita la casilla f4.

**25 ♙xc5 ♞xc5 26 ♜d4 ♜f8?**

Esto le da tiempo a las blancas para proseguir con éxito su ataque en el flanco de rey. 26 ... dxc4 27 ♞xc4 ♙xf3 28 ♖xf3 ♜cd8 era lo correcto, insistiendo en la política de liquidación de material.

**27 g6 ♞f6 28 ♖h3**

Amenazando 29 b4 y 29 ♞g4. Las negras no tienen una buena defensa.

**28 ... ♜fe8**

Las alternativas no son mejores, ya que después de 28 ... dxc4 seguía 29 ♞g4 ♙xf3 30 ♞xf6+ ♜xf6 31 ♖h7+ ♜f8 32 ♖h8+ ♜e7 33 ♖xg7, con ventaja decisiva, y a 28 ... ♜ce8 se contestaría 29 ♜g2.

**29 ♜e1**

Si 29 ♞g4, resistía 29 ... ♞cd7.

**29 ... ♖d6 30 ♙g4 e5**

No hay tiempo para darle mayor apoyo a la casilla e6. Defenderse contra la amenaza 31 b4 con 30 ... a5 permite la llegada del caballo blanco, 31 ♞b5.

**31 fxe5 ♜xe5 32 ♜xe5 ♖xe5 33 ♙xc8 ♖xd4 34 ♙xb7 (1-0).**

**17 ... ♖c6 18 f3 ♘d7!**

Esta jugada se justifica tácticamente por el hecho de que 19 b5 le concede a las negras clara ventaja, después de 19 ... ♗e5 20 bxc6 ♗xd3 21 cxb7 ♜b8. La amenaza de las negras 19 ... ♗e5 no es fácil de neutralizar.

**19 ♗e4 f5!**

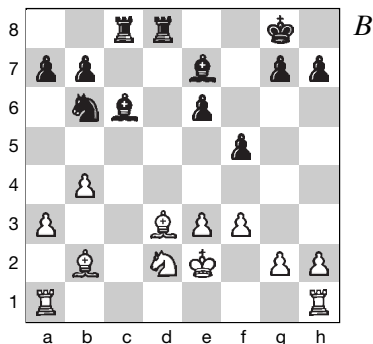
19 ... ♖b5 20 ♖xb5 ♜c2+ 21 ♗d2 ♜xb2 22 ♜ab1! sólo conduce a simplificaciones.

**20 ♗d2?**

Las blancas podían haber conseguido un juego aceptable con 20 ♗f2!, protegiendo su alfil de d3. Después de la textual, sin embargo, se encuentran con la partida perdida.

**20 ... ♗b6!**

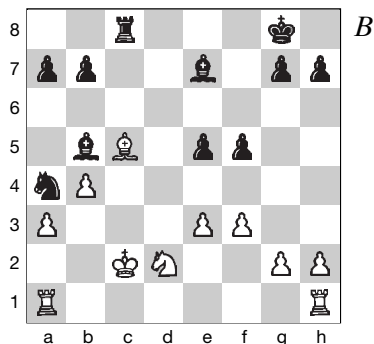
Una jugada sencilla, que plantea la terrible amenaza 21 ... ♜xd3!, seguido de 22 ... ♖b5+, y 21 b5 no lo impide, debido a 21 ... ♜xd3 22 bxc6 ♜cd8 23 ♖d4 ♜xd2+ 24 ♖xd2 e5 25 cxb7 (25 c7 ♜d7 26 ♜ac1 ♗c8) 25 ... exd4, con ventaja decisiva, mientras que 21 ♗b3 tampoco es adecuado, por 21 ... ♜xd3 22 ♖xd3 ♖b5+ 23 ♖d2 ♗c4+, ganando.

**21 ♖d4 e5! 22 ♖c5**

Si 22 ♖xb6, entonces 22 ... ♜xd3! Tal precisó que también hubiera contestado con 22 ... ♜xd3 a 22 ♖xe5, con la posible continuación 23 ♖xd3 ♖b5+ 24 ♖d4 ♗a4 25 ♖d5 ♖f7 26 ♖d4 ♖f6 27 ♖xf6 gxf6 28 ♖d6 ♜c6+ 29 ♖d5 ♜c7 30 ♗e4 ♜d7+ 31 ♗d6+ ♖e7 y mate a la siguiente.

**22 ... ♜xd3! 23 ♖xd3 ♖b5+ 24 ♖c2 ♗a4!**

Amenazando 25 ... b6. El ataque coordinado de las negras se desarrolla con la precisión de un mecanismo de relojería.

**25 ♖b3**

Si 25 ♖d1, entonces 25 ... ♖f6! 26 e4 b6 27 ♖e3 ♜c3 28 ♖f2 (28 ♜e1 ♗b2++) 28 ... ♗b2+ 29 ♖e1 ♖g5 es letal, o bien, si 25 ♖b1 b6! 26 ♖xe7 ♖d3+ 27 ♖a2 ♜c2+ 28 ♖b3 ♜b2+ 29 ♖xa4 a6!, y las negras ganan más material.

**25 ... b6**

Ganando material sin perder la tensión del ataque.

**26 ♗c4**

Si 26 ♖xe7, entonces 26 ... ♜c3+ 27 ♖a2 ♜c2+ 28 ♖b1 (o 28 ♖b3 ♜b2++) 28 ... ♖d3, ganando.

No es bueno 19 ♖xg5?, por 19 ... ♖xe5.

**19 ... ♖d3 20 ♜ad1!**

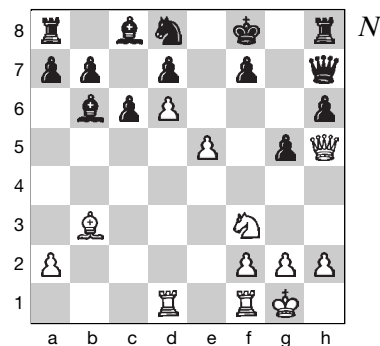
Y no 20 ♖xg5? ♖f5.

**20 ... ♖h7**

Tratar de desenmarañar el juego con 20 ... ♖g6 se replica, de forma decisiva, con 21 ♖xg6 fxg6 22 e6 ♖g7 23 ♜f1.

**21 ♖c2**

Más fuerte, según Steinitz, era 21 e6 ♖xe6 22 ♖xe6 fxe6 23 ♖e5, pero Bogoljubov precisó que las negras podían contestar a esto con 23 ... ♜g8 24 ♜d3 g4!, con idea de 25 ... ♜g5.



**21 ... ♖g7?**

Más tenaz era 21 ... ♖e6, según Steinitz.

**22 ♖cd4 ♖g6**

La amenaza era 23 ♖c2, y 22 ... ♖xd4 23 ♖xd4, seguido de f2-f4, habría conducido a una masacre.

**23 ♖g4 h5**

La línea 23 ... ♖e6 24 ♖c2 h5 25 ♖g3 h4 26 ♖g4 ♖h5 fue propuesta por Steinitz, pero Bogoljubov replicó que en tal caso era bueno 24 ♖f5+ y ♖e7.

**24 ♖f5+ ♖f8 25 ♖xg5 ♖xg5 26**

**♖xg5 h4**

Steinitz también recomendó 26 ... ♖e6 27 ♖xe6+ fxe6 28 ♖e7 ♜h7 29 ♖h1 ♖d8 30 ♖xc8 ♜xc8 31 f4 ♜f7 32 f5 ♜xf5 33 ♜xf5+ exf5 34 ♜f1, etc.

**27 ♖h1 ♜h5 28 f4 ♖e6 29 g4!**

**hxg3 30 ♖xg3 ♜h6 31 ♖xf7 ♖xf7 32 f5 ♖e8 33 fxe6 dxe6 34 ♖e4 (1-0).**

La amenaza, simplemente, es 35 ♖f6+, y si 34 ... ♖d8, entonces 35 d7+ ♖xd7 36 ♖d6+ ♖e7 37 ♜f7++, o bien 34 ... ♖d7 35 ♖f6+ ♖d8 36 ♖g8 ♖e8 37 d7.

La que sigue es una de las partidas en que Kasparov rescató el Gambito Evans, para sorpresa del mundo del ajedrez. Su demolición de un jugador de la fuerza de Jeroen Piket demuestra que se trata de una apertura que no hay que menospreciar.

### Kasparov – Piket Amsterdam, 1995

**1 e4 e5 2 ♖f3 ♖c6 3 ♖c4 ♖c5 4 b4 ♖b6**

Rehusar el gambito puede parecer una opción segura, pero desde luego le concede buen juego a las blancas sin inversión alguna de material.

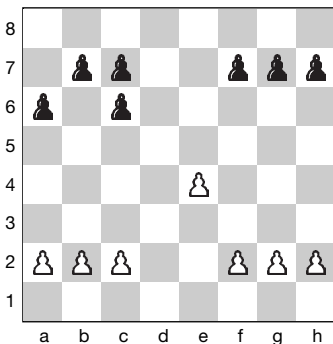
**5 a4 a5 6 b5 ♖d4 7 ♖xd4 ♖xd4 8 c3 ♖b6 9 d4 exd4?!**

Entregar el centro de esta manera no es una buena idea. Seguramente Piket esperaba 10 cxd4, para continuar con 10 ... d5! 11 ♖xd5 ♖e7 (12 ♖c3 c6), pero va a llevarse una sorpresa. Lo normal

**Décimo mes / Cuarta semana**  
**Peones doblados e inmóviles**

En la última sección de este mes, examinaremos otra posible característica de los peones doblados: su falta de movilidad. Éste puede ser un problema particular en ciertos tipos de final, en el que una mayoría de peones puede ser incapaz de crear un peón pasado, debido a la presencia de peones doblados en la formación.

La apertura más famosa en que puede producirse esta estructura es la Variante del Cambio de la Apertura Ruy López, que se produce después de las jugadas 1 e4 e5 2 ♘f3 ♘c6 3 ♙b5 a6 4 ♙xc3 dxc6. Si las blancas juegan más adelante d2-d4 y las negras cambian por este peón el suyo de e5, se alcanza la siguiente estructura de peones:



Los peones negros del flanco de dama no pueden llegar a producir un peón pasado, mientras que los blancos del flanco de rey sí pueden hacerlo, con cierta facilidad. El final de peones estaría perdido para las negras precisamente por este motivo.

La estrategia de las negras en la Variante del Cambio es, por tanto, fácil de entender. Deben utilizar con la mayor efectividad posible su pareja de alfiles y evitar las simplificaciones innecesarias como la peste. Pero una vez más, esto es más fácil de decir que de hacer...

Bobby Fischer fue el hombre que reintrodujo en el ajedrez de alto nivel la Variante del Cambio, tras muchos años de olvido. He aquí una de sus victorias con la variante, contra el gran maestro húngaro Lajos Portisch.

**Fischer – Portisch**  
**Olimpiada de La Habana, 1966**

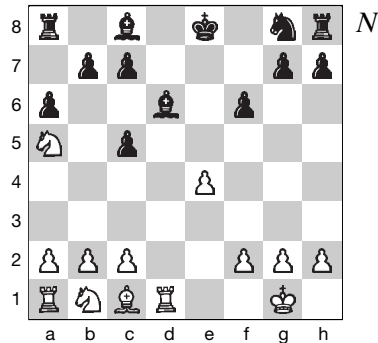
**1 e4 e5 2 ♘f3 ♘c6 3 ♙b5 a6 4 ♙xc6 dxc6 5 0-0**

Ésta fue la jugada que insufló nueva vida a la Variante del Cambio. Las jugadas antiguas eran 5 ♘c3 y 5 d4.

**5 ... f6 6 d4 exd4 7 ♘xd4 c5 8 ♘b3 ♙xd1 9 ♖xd1 ♙d6?!**

Hoy día las negras normalmente prefieren 9 ... ♙d7, o bien 9 ... ♙g4 10 f3 ♙d7.

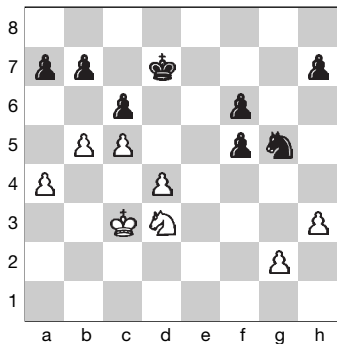
**10 ♘a5!**



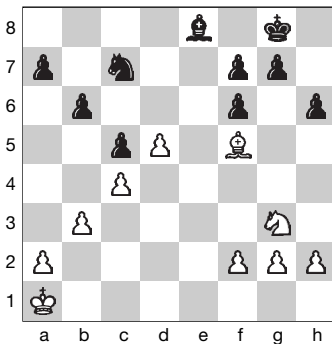
Después de 29 ... ♖xd1 30 ♖xd1 g5 31 ♔g3 gxf4+ 32 ♔xf4, el

avance del peón g blanco decide la lucha.

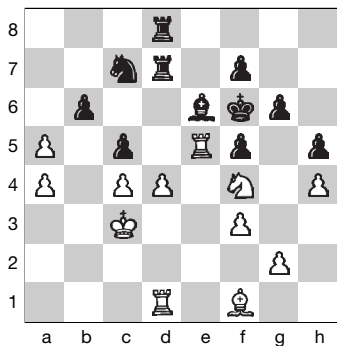
**JC 10/4. 1) Juegan blancas**



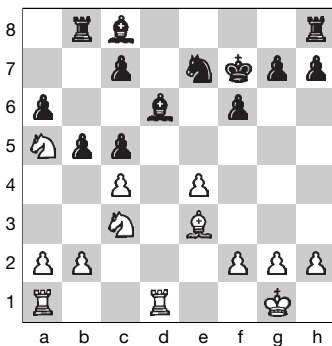
**JC 10/4. 2) Juegan blancas**



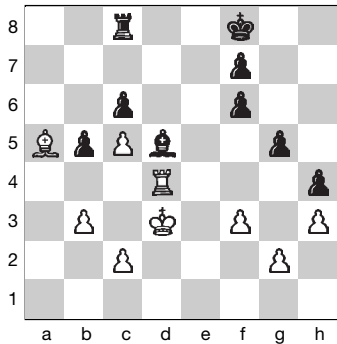
**JC 10/4. 3) Juegan blancas**



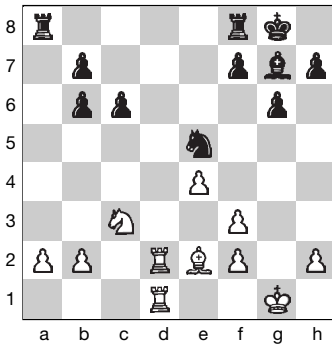
**JC 10/4. 4) Juegan blancas**



**A 10/4. a) Juegan blancas**



**A 10/4. b) Juegan negras**



**JC 9/3**

- 1) **1 ... ♖e5! 2 ♜xd7 ♜xd7** dio a las negras el mejor final, en la partida Lip-tay – Portisch; Budapest, 1965.
- 2) **1 ... e5! 2 fxe5 ♜xe5 3 ♖a1 ♜e8!** y las piezas negras consiguieron infiltrarse. Korchnoi – Karpov; Campeonato del Mundo, Merano, 1981.
- 3) **1 ... f5! 2 ♟xd5** (2 ♟b1 ♜xe3 3 ♜xe3 ♜xd4! +-) **2 ... exd5 3 ♜a5 ♜xc1+ 4 ♟xc1** (4 ♜xc1 ♜b6 -+) **4 ... ♜b6 5 ♜d1 ♜c8! 6 ♟h1 ♜c2** -. Barcza – Keres; Budapest, 1952.
- 4) **1 ♟d4!! ♟xd4 2 ♜d3 ♟a1 3 ♟e4** +-. De un estudio de Heuacker (1930).

**JC 9/4**

- 1) **♜e8! ♜xe8 2 ♟xf7+ ♟h8** (2 ... ♟f8 3 ♜xh7+ ♟e7 4 ♜e1+ ♟e6 5 ♜xe6+ ♟xf7 6 ♜xc6 +-) **3 ♟xe8 ♜e2+ 4 ♟h1 ♜xc1 5 ♜f7+ ♟g8 6 ♜h6+ ♟f8 7 ♜g8+ ♟e7 8 ♟xg6 hxg6** (8 ... gxh6 9 ♜f7+ ♜d6 10 ♜c4++) **9 ♜xg7+ ♜d8** (9 ... ♜d6 10 ♜e4 +-) **10 ♜f8+ ♜d7 11 ♜e4 ♜d8 12 ♜d6+ ♟e8 13 ♜f6+** 1-0. Schiffers – Harmonist; Frankfurt, 1887.
- 2) **1 ♜xf5! ♜xg4 2 ♜xh6+ ♟f8 3 ♜xg4** +-. Kotronias – Uhlmann; Olimpiada de Salónica, 1988.
- 3) **1 ... ♜b4! 2 g3** (2 ♜d1 ♜xa2 -+ 2 g4? ♜xf4 3 ♜xf4 ♜d3+ -+) **2 ... g5 3 ♜e3** (3 ♜d1 ♜b1+ 4 ♟e2 ♜e8+ 5 ♟f1 ♜xe1+ 6 ♜xe1 ♜xe1+ 7 ♟xe1 ♜xa2 -+) **3 ... gxf4 4 gxf4 ♟f8** -+ 0-1. Radulov – Uhlmann; Albena, 1985.
- 4) **1 ♟e5! e3 2 ♟xg2 e2 3 ♟f6 e1 ♜ 4 g7+ ♟h7 5 ♟xe4+ ♜xe4 6 g8 ♜+ +-.** Kubbel (1921).

**JC 10/1**

- 1) **1 ♜xe5! ♜xc4 2 ♜xb8 ♜xb8 3 ♟e4 ♜a3 4 ♟d5** +-. Botvinnik – Chejover; Leningrado, 1938.
- 2) **1 c5! bxc5** (1 ... dxc5 2 ♜f5 ♟xf5 3 ♜xf5 es desagradable) **2 d5! c4** (2 ... ♜f7 3 dxc6 ♟xc6 4 ♜g4; 3 ... ♜xc6 4 ♜d5) **3 ♟xc4 ♜xc4 4 ♜xc4 c5 5 ♜a6 ♟c8 6 ♜c6**, y las blancas ejercieron fuerte presión en la partida Geller – Kramer; Amsterdam, 1954.
- 3) **1 ... ♜d4!! 2 ♜e2 ♟c8 3 ♜xd4 cxd4 4 ♟f2 c5** le dio a las negras buena compensación por la calidad. Ljublinsky – Botvinnik; Moscú, 1943.
- 4) **1 ... g5! 2 h3** (2 fxg5 ♜g4) **2 ... gxf4 3 gxf4 ♟f7 4 ♟g2 ♜h8 5 ♜c1 g5** abrió columnas para las torres en la partida Kramer - Ekstrom, Zaandam, 1946.

**JC 10/2**

- 1) **1 ... ♜xg3! 2 b4** (2 hxg3 ♜h5++) **2 ... ♟f2 3 ♜e2 ♜xf3 4 ♟d2 0-0-0 5 ♜c1 ♜h3** 0-1. Timman – Bellón; Amsterdam, 1978.
- 2) **1 ... ♟f5! 2 ♟xf5 ♜xg3+ 3 ♟h1 ♜xf4 4 ♜e2 ♜xf5** 0-1. Schott – Anic; Metz, 1994.

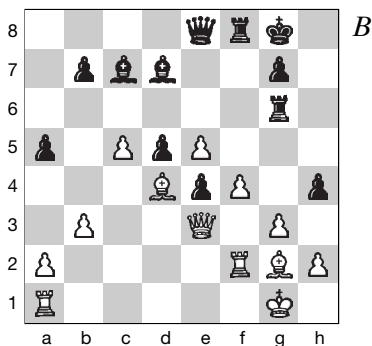
tual tratan de llevar el caballo a e6, donde quedaría bien situado, de modo que Gligoric impide la idea.

**22 f4** ♖e4 **23** ♙d4 ♖a6 **24** ♗f2 ♖g6 **25** ♗xe4 fxe4 **26** ♖e2 ♖e8

Si 26 ... ♙g4, la respuesta sería **27** ♖b5.

**27** ♖e3 h5 **28** ♖f2 h4

Ésta parece una jugada de ataque, pero serán las blancas las que acaben ocupando la columna g.



**29** gxf4! ♙d8 **30** h5 ♖h6 **31** ♙h3 ♖xh5 **32** ♙xd7 ♖xd7 **33** ♖g2 ♖f5 **34** ♖g3 ♖f7 **35** ♖g4

Forzando un final ganador. Aunque el alfil blanco de d4 parece malo, los peones que actualmente le cierran el paso pronto se pondrán en marcha. Por su parte, las negras tienen un montón de peones débiles, sobre todo el de d5.

**35** ... ♙h7 **36** ♖d1 g6 **37** ♖xf5 ♖hx5 **38** ♙e3 ♙e7 **39** ♖g3

Y no la inmediata **39** ♖xd5, debido a **39** ... g5 (40 fxf5?? ♖f1++).

**39** ... d4 **40** ♖xd4 ♙xc5 **41** ♖xe4 ♖xf4

Una ingeniosa jugada que, sin embargo, conduce a un final perdido.

**42** ♖xf4 ♙xe3+ **43** ♖xe3 ♖xf4 **44** e6 ♖f8 **45** e7 ♖e8 **46** ♙f2 ♙g7 **47** ♙e2 ♙f7 **48** ♙d3 a4

Si **48** ... ♖xe7, sigue **49** ♖xe7+ ♙xe7 **50** ♙c4, que gana el peón a negro.

**49** bxa4 ♖xe7 (1-0).

Sin duda las negras comprendieron que después de **50** ♖xe7+ ♙xe7, las blancas jugarían **51** ♙c4 ♙d6 **52** ♙b5 ♙c7 **53** h4 ♙c8 **54** ♙b6 ♙b8 **55** a5 ♙a8 **56** a6 bxa6 **57** ♙xa6, comiéndose el peón g y coronando, a continuación, su peón de h4.

En la siguiente partida las blancas adoptan los tres métodos de juego característicos contra la Holandesa Stonewall. Primero maniobran sus caballos para dominar la casilla e5. Luego, avanzan sus peones del flanco de dama. Por último, realizan la ruptura en el centro.

### Geller – Szabo Budapest, 1952

**1** d4 e6 **2** ♗f3 f5 **3** g3 ♗f6 **4** ♙g2 ♙e7 **5** 0-0 **6** c4 d5 **7** ♗bd2 c6 **8** ♗e5 ♗bd7 **9** ♗d3

Las blancas, con este plan de situar sus caballos en d3 y f3, hacen muy difícil que las negras puedan poner en marcha un ataque en el flanco de rey.

Con sus próximas jugadas, Geller creará más debilidades en el campo negro, avanzando sus peones del flanco de dama.

**9** ... ♖e8 **10** ♖c2 g5

En caso de **10** ... ♙d6, las blancas podrían jugar **11** ♗f3 ♗e4 **12**

- 3) **1 ... f5! 2 exf5+ gxf5** deja a la torre de d5 inoperativa, mientras que la negra se activa sobre la columna g. Mattison – Rubinstein; Karlsbad, 1929.
- 4) **1 ... b3! 2 a3** (2 axb3 ♖xb3 3 ♜xc6 ♖xb2 4 ♜c7+ ♕f8; 2 ♜xc6 a3!) **2 ... ♕c2! 3 ♕f3** (3 ♜xc6 ♜hc8 4 ♜xc8 ♜xc8 5 ♕f3 ♕e4+) **3 ... ♕d7 4 ♕e3 ♜a8 =**. Boleslavsky – Averbaj; Zurich, 1953 (Candidatos).

### JC 11/3

- 1) **1 ♖e3!** (2 ♖d5). Geller – Najdorf; Zurich, 1953 (Candidatos).
- 2) **1 ... ♜xc3!** 0-1. (2 bxc3 ♜f2++; 2 ♜xa2 ♜f3+ 3 ♕e2 ♜f2+ 4 ♕d3 ♜xa2 5 ♜a1 ♜xb2 6 ♜a8+ ♕h7 -). Unzicker – Fischer; Olimpiada de Varna, 1962.
- 3) **1 b4! bxa5 3 b5!** abrió camino a un fuerte peón pasado. Karpov – Nunn; Amsterdam, 1985.
- 4) **1 f5! ♕e7** (1 ... ♕c6 2 e5 fxe5 3 ♕xe5 ♕d7 4 ♕f6 +-; 1 ... ♕d7 2 ♕d5 +-) **2 ♕c5!** (2 ♕d5 ♕d7) **2 ... ♕d7 3 ♕d5 +-**.

### JC 11/4

- 1) **1 e4!**, un avance temático y muy fuerte. Petrosian – Pirtsjlava; Tiflis, 1947.
- 2) **14 ... f4! 15 ♜fe1 ♕d6 16 ♖f1 ♜f7 17 e3 ffg3 18 ♖xg3 ♜h4** le concedió a las negras un fuerte ataque. Flohr – Botvinnik; Match Moscú - Leningrado, 1933.
- 3) **1 ♕e5!** (1 c6+? ♕c8! 2 c7 ♕d7 =; 2 ♕d6 ♕b8! =) **1 ... ♕c6** (1 ... ♕e7 2 e5! +-) **2 ♕d4 ♕d7 3 ♕d5 ♕d8 4 ♕d6 ♕c8 5 ♕e7 ♜b8 6 ♕d7 ♕a8 7 c6 bxc6 8 ♕c7 +-**.
- 4) **1 ... dxc4! 2 ♖xh5 ♖xh5 3 bxc4 ♜ad8 4 ♜ed1 e5!** dio buen juego a las negras. Ftacnik – Rechlis; Manila, 1990.

### JC 12/1

- 1) **1 ♖db5! cxb5 2 ♖xb5 ♜b8 3 ♖xd6 ♜d8 4 c5 +-**. Ionescu – Bondoc; Calimanesti, 1980.
- 2) **1 ... ♖xe4! 2 ♖xe4 ♖xe4 3 fxe4 ♕xd4+ 4 ♜xd4 ♜xg5** dejó a las blancas con un peón débil en e4. Adamski – Geller; Olimpiada de Lugano, 1968.
- 3) **1 e5! ♖xe5** (1 ... dxe5? 2 ♖xc6 +-) **2 ♜xe5! dxe5 3 ♖xc6 ♜c7 4 ♖d5! ♜xc6 5 ♖e7+ ♕h8 6 ♜xf8++**. Davies – Lyrberg; Estocolmo, 1995.
- 4) **1 ♕a1!** (1 ♕a2? ♕h7 2 e7 ♕g8 +-) **1 ... ♕h7 2 ♕a2 ♕h6 3 ♕xa3 +-**. Li-burkin (1948).

### JC 12/2

- 1) **1 ... f6!** lucha por la iniciativa, minando el punto e5. Muhitdinov – Taimanov; Spartakiada, Moscú, 1963.



pero el viejo maestro se apartó con 6 ... ♖c7.

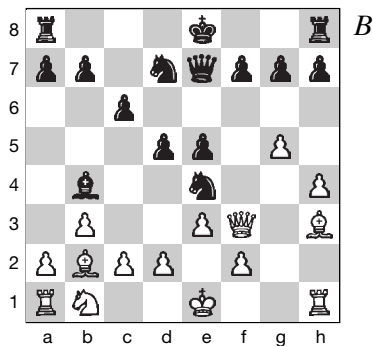
A comienzos del año siguiente, Jim Plaskett alcanzó, con blancas, la misma posición, contra Bill Hartston. Encontró 10 ♖g3! ante el tablero y dejó a la jugada 9 ... ♘b4 fuera de combate.

Aunque en aquella ocasión no conseguí cazar a Taimanov, tomé nota de que tenía tendencia a dejar su rey en el centro. Siete años más tarde, pude explotar ese factor en nuestra partida de Gausdal (Noruega):

### Taimanov – Davies Gausdal, 1992

1 ♘f3 ♘f6 2 b3 d5 3 ♙b2 c6 4 e3  
♙g4 5 h3 ♙xf3 6 ♖xf3 ♘bd7 7 g4 e5  
8 g5 ♘e4 9 h4 ♙b4 10 ♙h3 ♖e7

Permitiendo a las blancas ganar un peón, pero había previsto que las negras obtienen buen contrajuego. Parece que 10 ... 0-0 es una mejor forma de entregar material, pero antes que 11 ♙xd7 ♖xd7 12 ♙xe5, las blancas podrían, en tal caso, proseguir con 11 ♖f5!



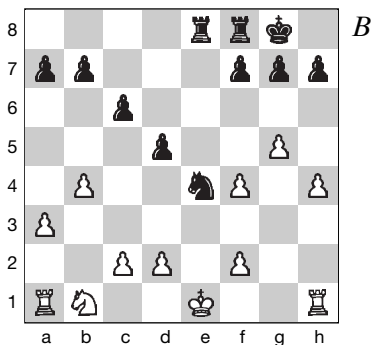
11 ♙xd7+ ♖xd7 12 ♙xe5 0-0 13  
a3 ♙a5 14 b4 ♙c7 15 ♙xc7?!

Relativamente mejor era 15 ♙b2, pero después de 15 ... a5! 16 d3 ♘d6 17 ♘d2 ♘f5, las negras tienen compensación por el peón entregado.

15 ... ♖xc7 16 ♖f4?

Al percibir, por fin, el peligro que se cierne sobre su rey, Taimanov pierde los nervios y se apresura a cambiar damas. Sin embargo, en el final encontrará escaso alivio, ya que el inminente ataque sobre las columnas e y f nos recuerda los viejos tiempos del Gambito de Rey.

16 ... ♖xf4 17 exf4 ♖ae8



18 ♙f1 f6! 19 d3 ♘d6 20 ♘c3  
fxg5 21 fxg5 ♘f5 22 ♙g2 ♘d4 23  
♖ae1

Después de la partida, Taimanov trataba de encontrar la manera de salvar a las blancas, con 23 ♖ae1, pero tras 23 ... ♖xe1 24 ♖xe1 ♘xc2 25 ♖d1 a6!, las negras conservan el control del juego.

23 ... ♖f4 24 ♙f1 ♖ef8 25 ♘d1  
♘f5 26 ♖h3 ♘xh4 27 c4 d4 28 ♖e2  
♘f3 29 ♖e2 ♖g4 30 ♖h1 ♖f5 31 g6